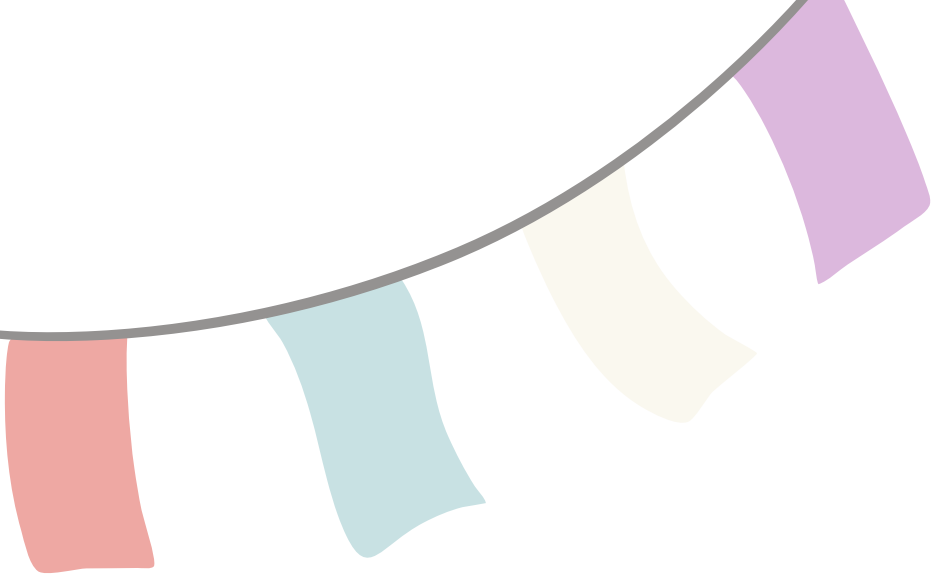


¿CÓMO FOMENTAR LA INTERCULTURALIDAD DESDE EL ÁMBITO EDUCATIVO Y SOCIAL?





Fundación Senara 2024

Contenido elaborado para sesión por Rosa del Rincón (Psicóloga)

Imágenes ConCausa S.L, Maru García Ochoa, “El niño con una caja en la cabeza”



Este material ha sido creado para que sea libre de utilizar, compartir, copiar y redistribuir en cualquier medio o formato bajo las condiciones siguientes:

- Reconocimiento — Debe reconocer adecuadamente la autoría, proporcionar un enlace a la licencia e indicar si se han realizado cambios. Puede hacerlo de cualquier manera razonable, pero no de una manera que sugiera que tiene el apoyo del licenciador o lo recibe por el uso que hace.
- No Comercial — No puede utilizar el material para una finalidad comercial.
- Sin Obra Derivada — Si remezcla, transforma o crea a partir del material, no puede difundir el material modificado.
- No hay restricciones adicionales — No puede aplicar términos legales o medidas tecnológicas que legalmente restrinjan realizar aquello que la licencia permite.





ÍNDICE

¿POR DÓNDE EMPEZAMOS?



PARTE 1

¿Por qué trabajar la interculturalidad?

- Realidad Social de nuestra comunidad
- Factores que lo dificultan

PARTE 2

¿Cómo fomentar un clima respetuoso y libre de odio desde la intervención educativa/social?

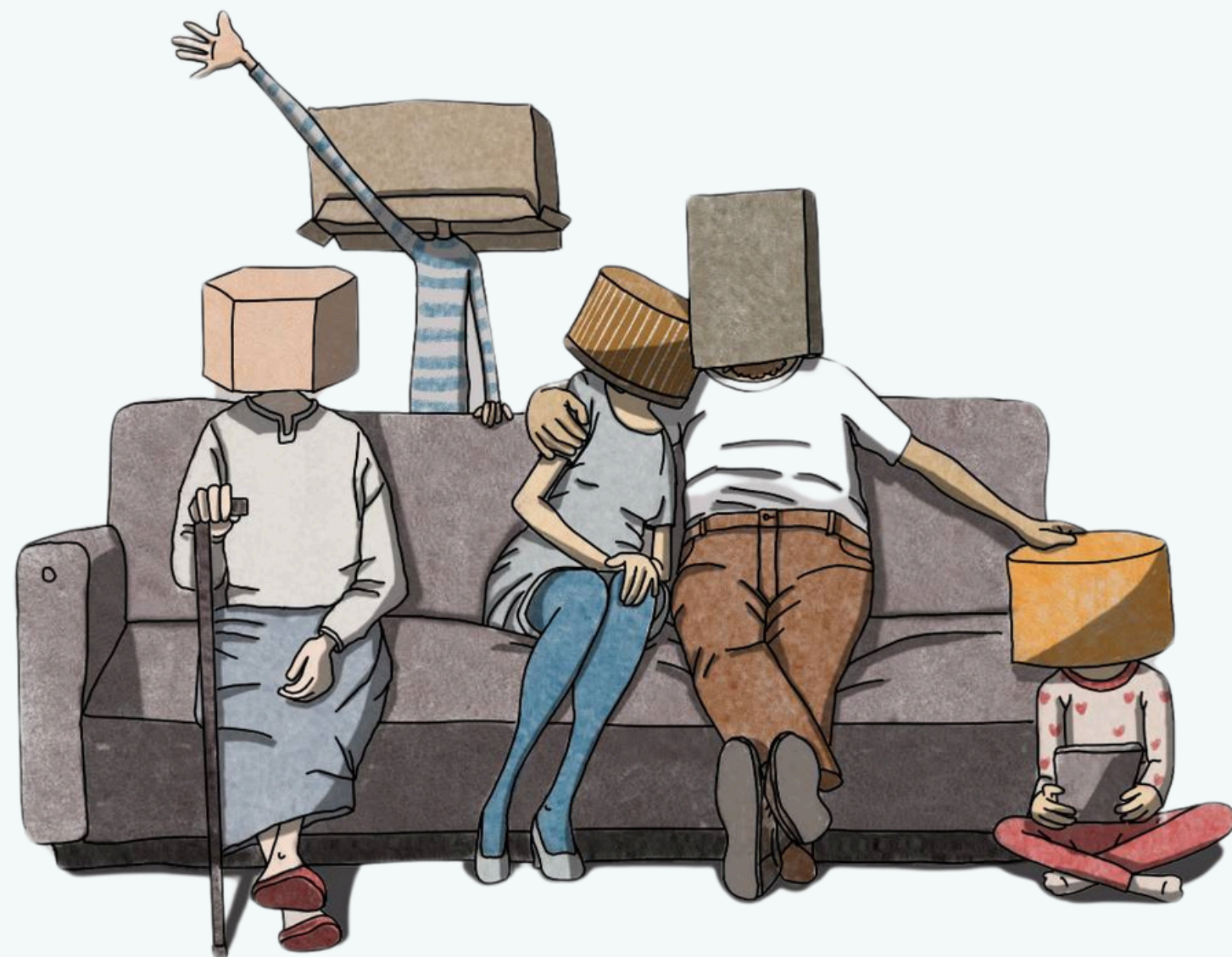
- Estrategias de intervención para favorecer la inclusión social
- Recursos/dinámicas

2



REALIDAD SOCIAL DE NUESTRA COMUNIDAD

“LANZARSE AL EXTRANJERO” ¿ES TAN BUENO COMO PARECE?



Dificultades de los/as hijos/as de las familias inmigrantes para alcanzar los objetivos educativos debido a diversos factores, entre los que destacan:

- El desconocimiento de la lengua vehicular del proceso de enseñanza-aprendizaje
- El desfase escolar significativo, un desfase curricular pronunciado
- La integración del alumnado
- La falta de interés y de motivación por el trabajo escolar
- La visión negativa de la escuela
- Una autopercepción de incompetencia
- Los conflictos de integración en el grupo-clase
- Etc.

Diagnóstico realizado en la Comunidad Autónoma de Madrid
(Plan Regional de Compensación Educativa de la CAM, noviembre 2000)

Datos Básicos de los Municipios de la Comunidad de Madrid

Fecha última actualización:

21/04/2024 02:25:38

Seleccione el municipio a analizar

- Humanes de Madrid
- Leganés
- Loeches
- Lozoya
- Lozoyuela-Navas-Sieteiglesias
- Madarros
- Madrid
- Majadahonda
- Manzanares el Real
- Meco
- Mejorada del Campo
- Miraflores de la Sierra
- Molar (EI)
- Molinos (Los)
- Montejo de la Sierra

Población empadronada. 2023

Municipio	Zona Estadística	Comunidad de Madrid
3.332.035	3.332.035	6.859.914

Evolución Municipal

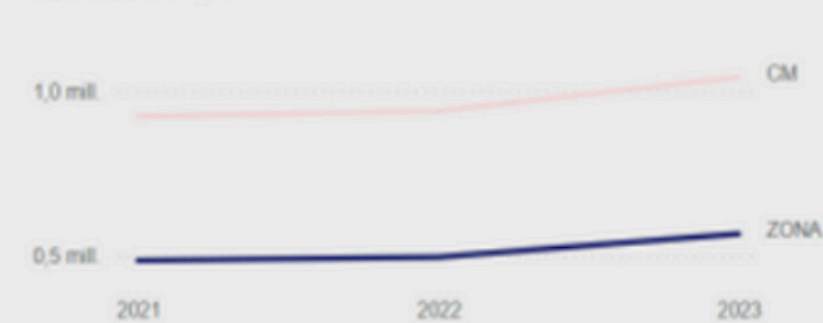


Datos: [Población total empadronada](#)

Población extranjera censada. 2023

Municipio	Zona Estadística	Comunidad de Madrid
566.241	566.241	1.041.889

Evolución Municipal



Datos: [Población extranjera total censada](#)

Indicador de Renta Disponible Bruta per cápita. 2021

Municipio Zona Estadística Comunidad de Madrid

Paro registrado por 1.000 habitantes. 2023

Municipio Zona Estadística Comunidad de Madrid

Hi!

嗨

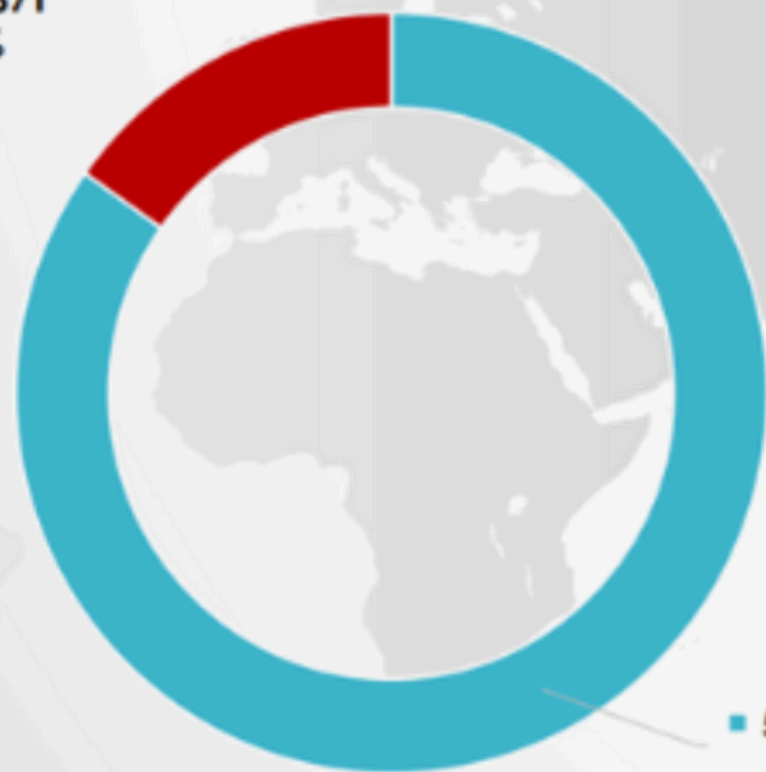
Hola!

https://gestiona.comunidad.madrid/iestadis/fijas/estructu/general/territorio/datosbas_ana.htm



PORCENTAJE DE POBLACIÓN EXTRANJERA Y ESPAÑOLA EN LA COMUNIDAD DE MADRID

■ 1.037.671
15%



■ 5.798.183
85%

■ Población española ■ Población extranjera

Dirección General de Servicios Sociales e Innovación Social
Consejería de Políticas Sociales, Familias, Igualdad y Natalidad - COMUNIDAD DE MADRID



5

Hi!

嗨

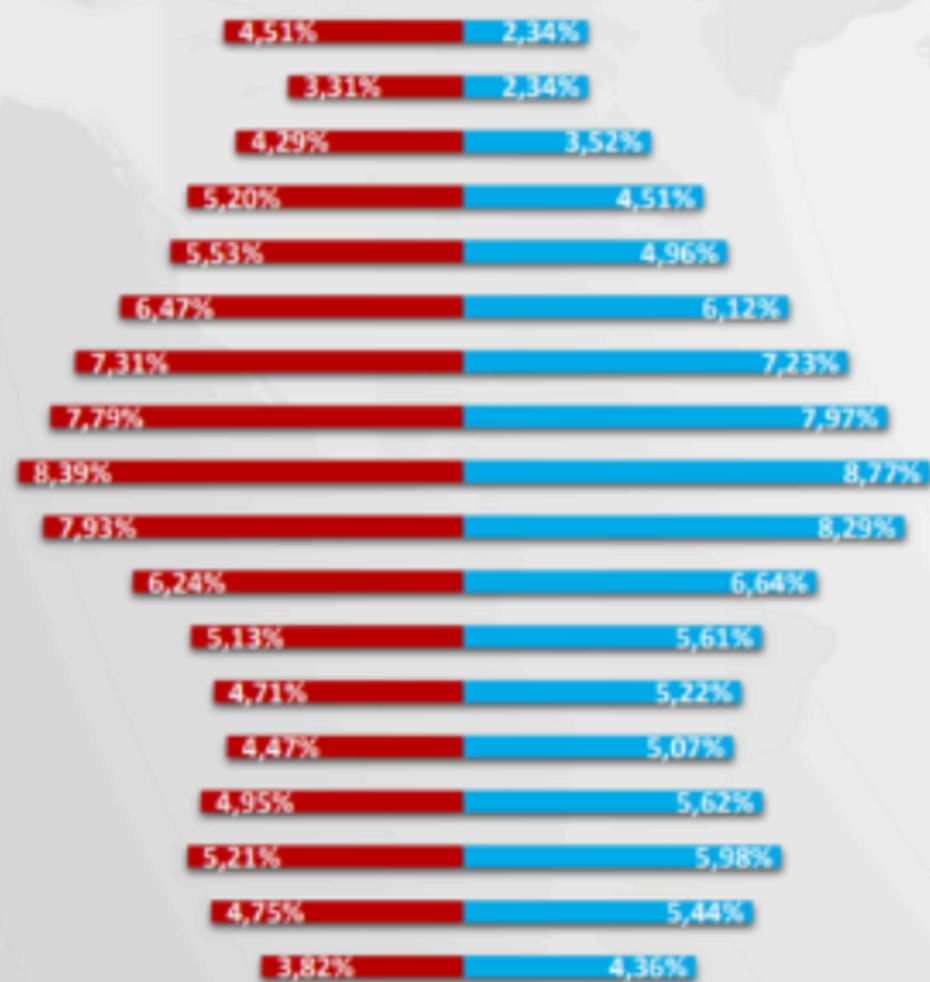
Hola!



https://www.comunidad.madrid/sites/default/files/informe_de_poblacion_extranjera_enero_2021_0.pdf

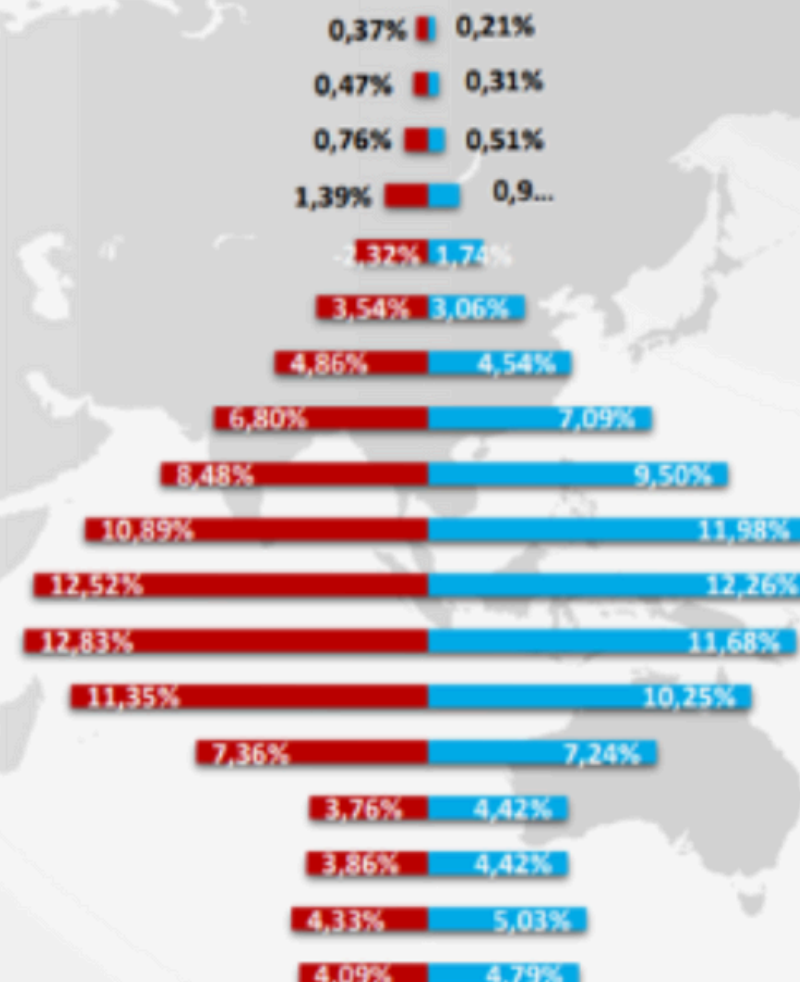
DISTRIBUCIÓN DE LA POBLACIÓN ESPAÑOLA Y EXTRANJERA POR GRUPOS DE EDAD

Población Española



edad
Más de 85
80-84
75-79
70-74
65-69
60-64
55-59
50-54
45-49
40-44
35-39
30-34
25-29
20-24
15-19
10-14
5-9
0-4

Población Extranjera



■ Mujeres ■ Hombres

■ Mujeres ■ Hombres

Dirección General de Servicios Sociales e Innovación Social
 Consejería de Políticas Sociales, Familias, Igualdad y Natalidad - COMUNIDAD DE MADRID



Hi!

嗨

Hola!



NACIONALIDADES MAYORITARIAS EN LA COMUNIDAD DE MADRID Y PRIMERA NACIONALIDAD POR MUNICIPIOS

Nacionalidad mayoritaria en C. Madrid	Nº PERSONAS	% s/total personas extranjeras
Rumania	183.357	17,67%
Marruecos	83.029	8,00%
Colombia	67.562	6,51%
China	65.477	6,31%
Venezuela	65.108	6,27%
Perú	46.049	4,44%
Italia	42.651	4,11%
Ecuador	36.926	3,56%
Honduras	36.652	3,53%
Paraguay	28.599	2,76%
República Dominicana	25.430	2,45%
Ucrania	24.738	2,38%
Bulgaria	24.275	2,34%
Portugal	21.250	2,05%
Bolivia	18.911	1,82%

PRIMERA NACIONALIDAD POR MUNICIPIOS



Hi!

嗨

Hola!



PORCENTAJE DE POBLACIÓN EXTRANJERA EN LOS DISTRITOS DEL MUNICIPIO DE MADRID



Dirección General de Servicios Sociales e Innovación Social
Consejería de Políticas Sociales, Familias, Igualdad y Natalidad - COMUNIDAD DE MADRID



21



https://www.comunidad.madrid/sites/default/files/informe_de_poblacion_extranjera_enero_2021_0.pdf

¿QUÉ PODEMOS HACER?



DIVERSIDAD CULTURAL EN LAS AULAS	ACCESO Y EQUIDAD	CURRÍCULO Y MATERIAL EDUCATIVO	RELACIONES INTERGRUPALES	PARTICIPACIÓN DE LAS FAMILIAS	FORMACIÓN DEL PROFESORADO	POLÍTICAS PÚBLICAS
Observar la composición demográfica de nuestras aulas para comprender la diversidad cultural presente.	Evaluar si todos los grupos culturales tienen un acceso equitativo a la educación.	Analizar si el currículo educativo y los materiales utilizados en la escuela refleja la diversidad cultural presente.	Observar cómo se desarrollan las relaciones entre estudiantes de diferentes orígenes culturales en el entorno escolar.	Analizar el grado de participación de las familias de diferentes orígenes culturales en la vida escolar.	Evaluar si el profesorado recibe formación adecuada en competencia intercultural y cómo esta formación se refleja en su práctica educativa.	Analizar las políticas educativas y sociales implementadas por las autoridades en la Comunidad de Madrid en relación con la interculturalidad.



ACTUALIDAD EN LA CAM



DIVERSIDAD ESTUDIANTIL

Somos una región diversa con una población estudiantil multicultural. Se observa un aumento en la diversidad étnica y cultural en las aulas en los últimos años.

DESIGUALDADES SOCIOECONÓMICAS

Aunque somos una región próspera, hay algunas áreas urbanas que enfrentan mayores dificultades, incluida una mayor concentración de población migrante y minorías étnicas.

PROGRAMAS DE INCLUSIÓN

Se han implementado programas de inclusión educativa que abordan la diversidad cultural en las escuelas. Incluyen medidas para promover la igualdad de oportunidades.

FORMACIÓN DEL PROFESORADO

Con programas de capacitación en competencia intercultural, métodos para fomentar un ambiente inclusivo en el aula, entre otras formaciones.

PARTICIPACIÓN DE LAS FAMILIAS

La participación de las familias en la educación es un factor importante para el éxito estudiantil. Se están realizando esfuerzos para mejorar la colaboración.

ACTIVIDAD PRÁCTICA

OBSTÁCULOS

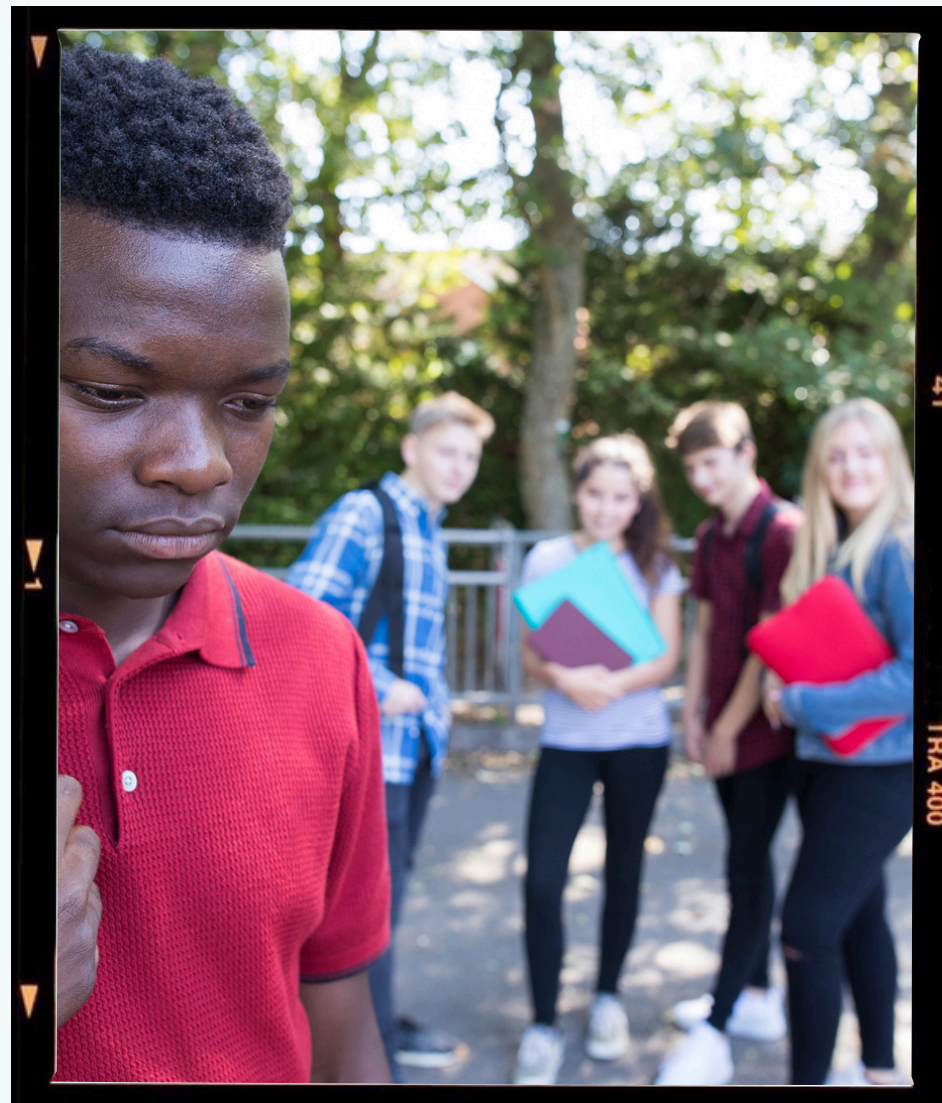
JAK



OBSTÁCULOS

¿Y A LOS BOMBEROS POR QUÉ?

Actividad práctica



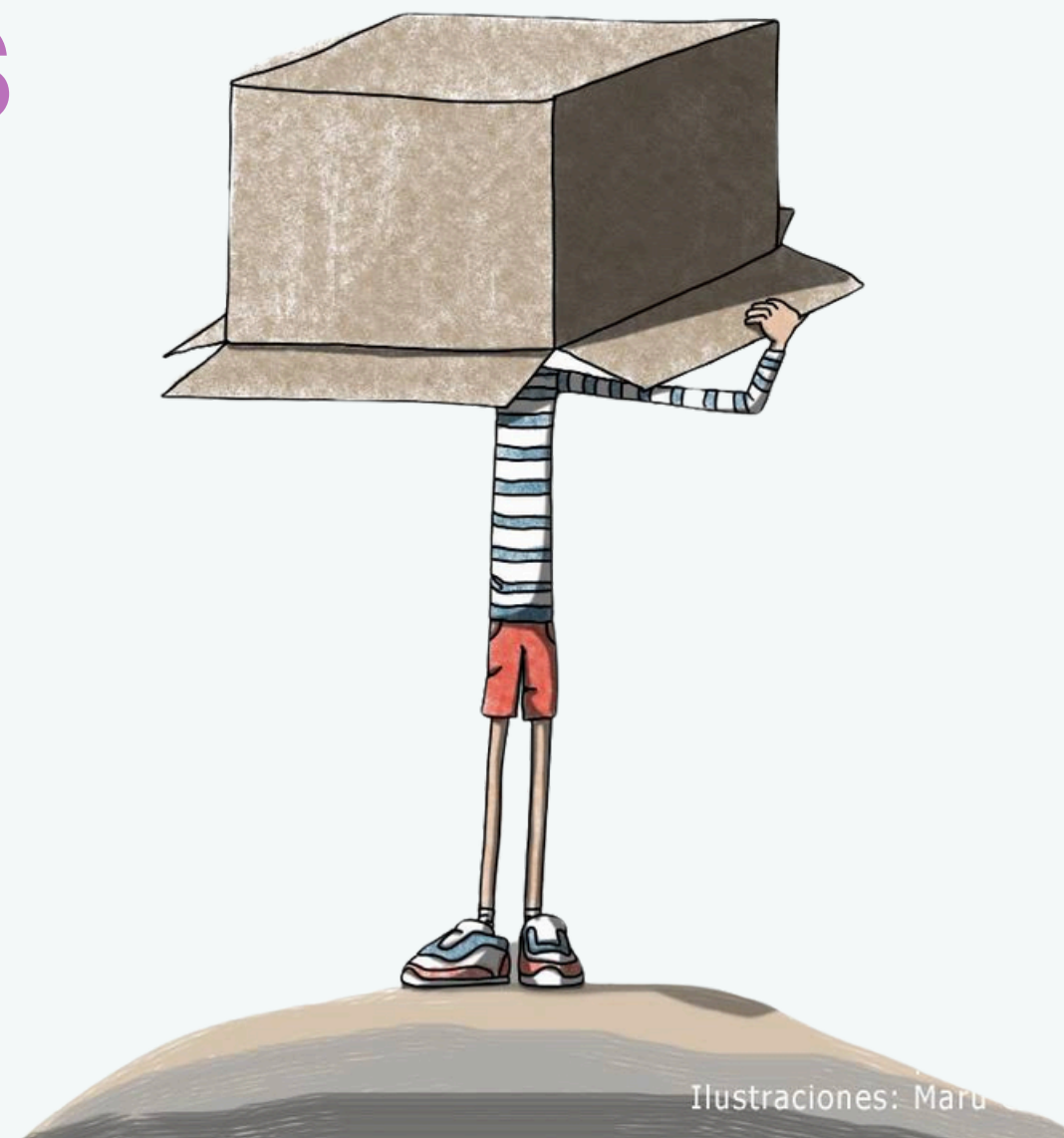
OBSTÁCULOS

DISCRIMINACIÓN Y PREJUICIOS

La discriminación puede manifestarse en el acceso a la educación, el empleo y los servicios sociales, lo que puede limitar las oportunidades y el bienestar de los menores.

BARRERAS LINGÜÍSTICAS

La falta de dominio del idioma puede dificultar la comunicación, el acceso a la educación y la participación en la comunidad, lo que puede generar exclusiones y marginación.



SESGO CULTURAL EN INSTITUCIONES

Cuando no reconocen ni valoran la diversidad de experiencias y perspectivas. Puede llevar a prácticas que refuercen estereotipos negativos y perpetúen la exclusión de los menores pertenecientes a grupos minoritarios.

ACCESO LIMITADO A REDES DE APOYO

Dificultades para acceder a redes de apoyo y recursos comunitarios debido a barreras sociales y culturales, así como a la falta de servicios adecuados que atiendan sus necesidades específicas.

FALTA DE REPRESENTACIÓN

La falta de representación de la diversidad racial y cultural en los medios de comunicación, la política y otras esferas de la sociedad puede contribuir a la invisibilización de las experiencias y necesidades de estos menores, así como a la perpetuación de estereotipos y prejuicios.

DESIGUALDADES SOCIOECONÓMICAS

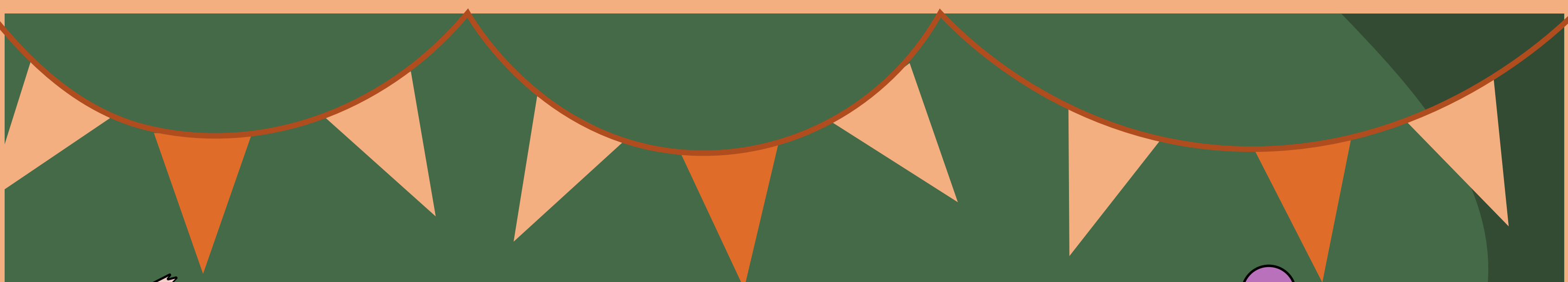
Que limitan el acceso a recursos y oportunidades. Factores como la pobreza, la falta de acceso a vivienda adecuada, la atención médica y otros servicios básicos pueden dificultar la inclusión social.



//

¿Cómo fomentar un clima respetuoso y libre de odio desde la intervención educativa/social?

- Estrategias de intervención para favorecer la inclusión social
 - Recursos/dinámicas
- //



El **centro inclusivo** es aquel que realiza cambios planificados por él mismo para **resolver problemáticas** específicas e intentar **mejorar los resultados** educativos evitando las prácticas de exclusión.

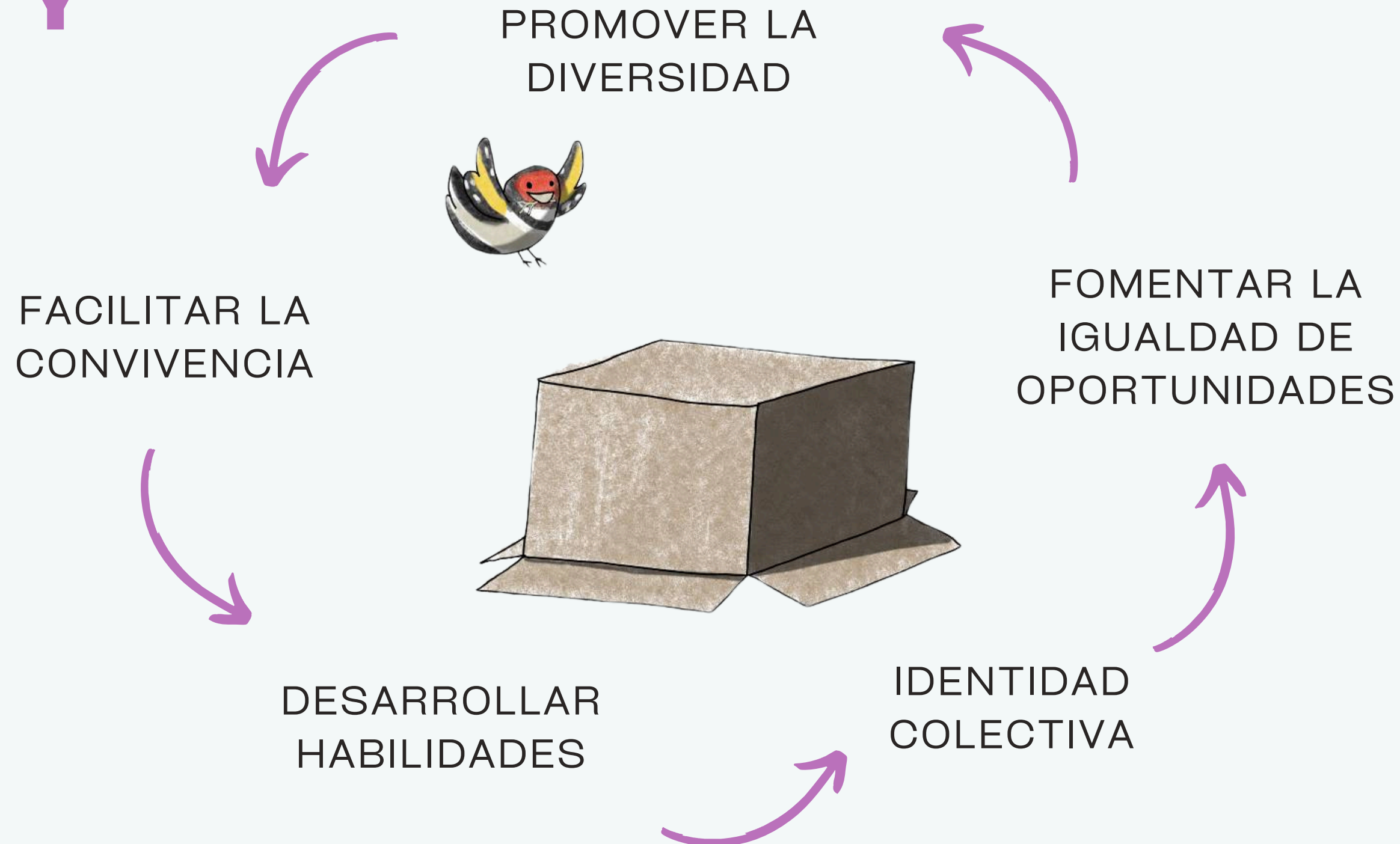
El **sistema educativo** tiene la **obligación de dar respuesta a las diferencias** personales, ya provengan de distintas posibilidades, capacidades o intereses, o de situaciones individuales y sociales diversas.

Abordar un **clima respetuoso** y libre de odio desde la intervención socioeducativa implica tomar medidas concretas para **promover la inclusión, el respeto y la convivencia pacífica** en diferentes contextos, como escuelas, comunidades y espacios sociales.

PROPÓSITOS Y OBJETIVOS

¿QUÉ QUEREMOS CONSEGUIR CON ESTOS PROGRAMAS?

Quando se han llevado a cabo experiencias formativas de atención a la diversidad con grupos de profesores basadas en las necesidades de sus alumnos aumenta la satisfacción y la competencia percibida por los docentes, repercutiendo, por ende, en la satisfacción y éxito de los escolares.



“NOS MIRAMOS”

UN/A PROFESIONAL QUE RESPONDE A LA DIVERSIDAD CULTURAL DEBE SER

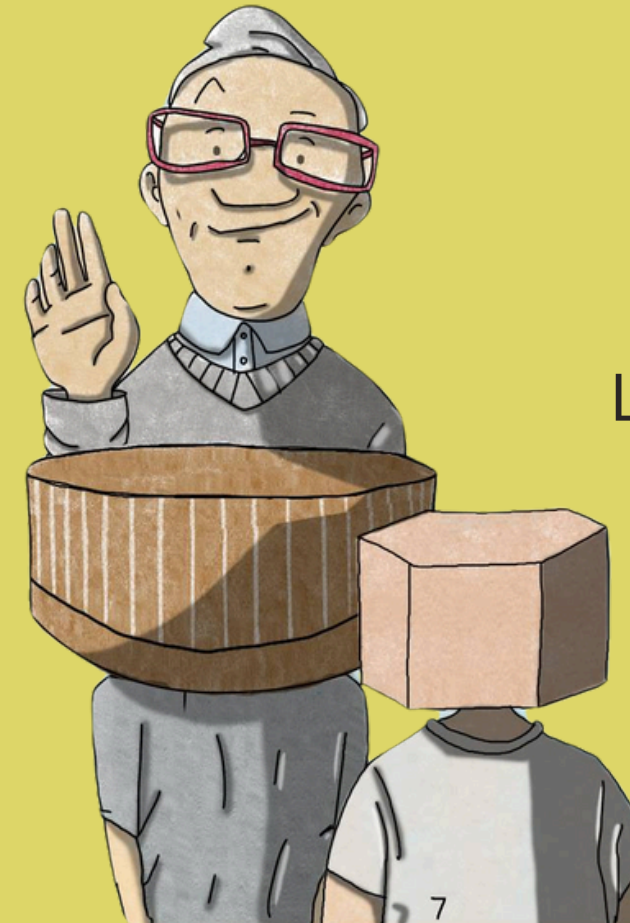
CONSCIENTE DE SUS PREJUICIOS Y SUS SESGOS

CONSCIENTE DE SU PROPIA ACTITUD HACIA LOS DIFERENTES GRUPOS ÉTNICOS

CONSCIENTE DE LA EXISTENCIA DE LA DIVERSIDAD

HABILIDOSO/A PARA ATENDER A LOS DIVERSOS ESTILOS DE COMUNICACIÓN VERBAL Y NO VERBAL DE LOS GRUPOS

COLABORADOR/A CON OTROS PROFESIONALES



ESTRATEGIAS CLAVE A IMPLEMENTAR (I)

Abordar un clima respetuoso y libre de odio desde la intervención socioeducativa implica tomar medidas concretas para promover la inclusión, el respeto y la convivencia pacífica en diferentes contextos, como **escuelas**, comunidades y espacios sociales.

Educación en valores

Promoción del diálogo y la comunicación

Formación del personal educativo

Fomento de la participación activa

Programas de sensibilización

Promoción de la autoestima y autoeficacia

Apoyo psicológico individual y grupal

Desarrollo de HHSS

Asesoramiento y orientación vocacional

ESTRATEGIAS CLAVE A IMPLEMENTAR (II)

Abordar un clima respetuoso y libre de odio desde la intervención socioeducativa implica tomar medidas concretas para promover la inclusión, el respeto y la convivencia pacífica en diferentes contextos, como **escuelas**, comunidades y espacios sociales.

Fomento de redes de apoyo

Promoción de la diversidad y tolerancia

Incorporación de material educativo inclusivo

Adaptación a las necesidades individuales

Fomento de la empatía y la solidaridad

Modelado de comportamientos inclusivos

Fomento de alianzas y colaboraciones

Creación de espacios seguros

Implicación de las familias

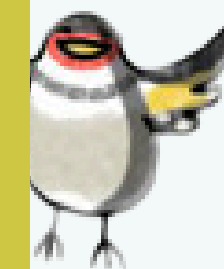
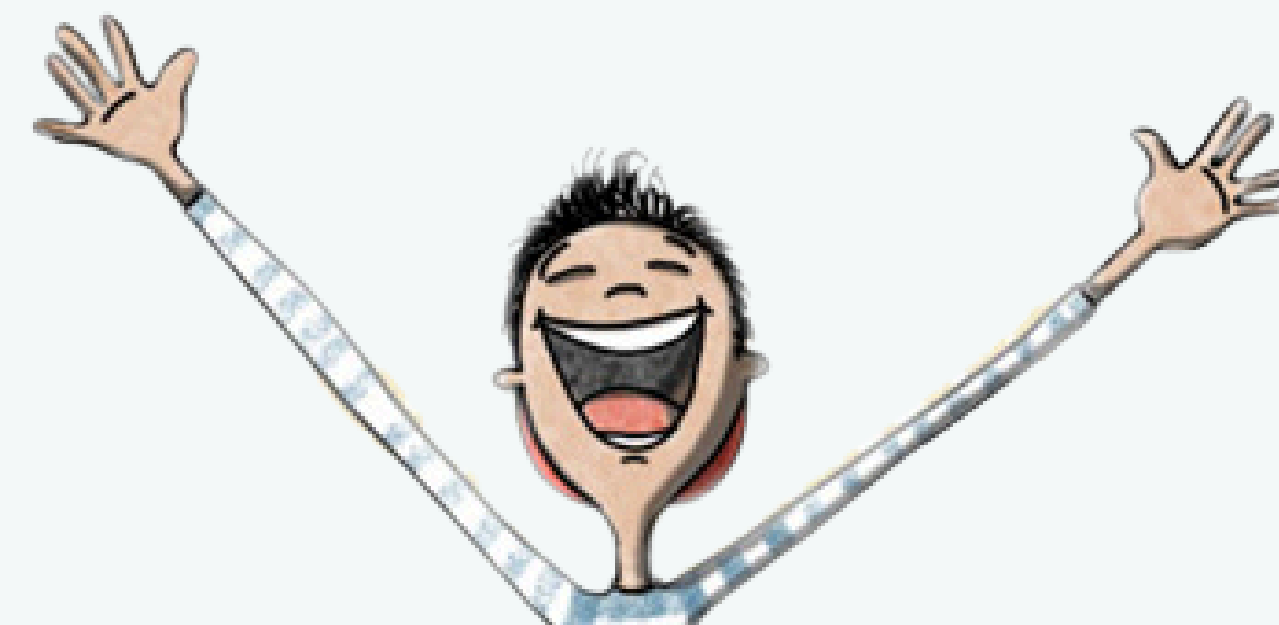




“Nadie nace odiando a otra persona por el color de su piel, por su origen o su religión. La gente puede aprender a odiar, y si puede aprender a odiar, se le puede enseñar a aprender a amar, porque el amor se encuentra más de forma natural en el corazón del hombre que lo contrario”.

Nelson Mandela

LAS ACTIVIDADES MÁS DEMANDADAS



FESTIVALES CULTURALES

Con el objetivo de promover la comprensión y aprecio de la diversidad cultural a través de la experiencia lúdica y participativa

CONCURSOS DE COCINA INTERCULTURAL

Con el objetivo de fomentar, a través de una experiencia gustativa, la apreciación de los sabores del mundo como nexo de unión entre personas

BÚSQUEDA DE TESOROS

Con el objetivo de promover la colaboración, el trabajo en equipo y la resolución de problemas a la vez que exploramos la diversidad cultural como fuente de enriquecimiento

JUEGOS EN FAMILIA

Con el objetivo de acercar a las familias a la escuela como espacio seguro de participación activa y modelado

MERCADILLOS SOLIDARIOS INTERCULTURALES

Con el objetivo de despertar conciencias para el comercio justo y la economía circular, fomentando la responsabilidad social corporativa entre los miembros de la comunidad

EL FESTIVAL DE LAS CULTURAS



Duración: 2 horas

Materiales Necesarios:

Cartulinas de diferentes colores, rotuladores, música de diferentes culturas, vestimenta o elementos representativos de diferentes culturas (se pueden hacer en el propio taller)

Desarrollo de la Actividad:

Introducción (15 minutos): Explica que van a participar en el "*Festival de las Culturas*", donde explorarán y celebrarán la diversidad cultural presente en su grupo.

Creación de Banderas Culturales (30 minutos): por grupos pequeños, asignamos a cada uno, una cultura diferente para explorar. Con las cartulinas y rotuladores, les pedimos que diseñen una bandera que represente la cultura asignada, incorporando símbolos, colores y elementos significativos.

Presentación de las Banderas (20 minutos): cuando hayan terminado, cada grupo presenta su trabajo al resto de grupos. Explicarán los significados de los símbolos y colores utilizados en su diseño.

Taller de Música y Baile (30 minutos): juego de la silla pero con música y bailes tradicionales de las culturas trabajadas.

Juego de Identificar Culturas (15 minutos): Los grupos preparan tarjetas con dibujos o descripciones breves de lo que han explicado, luego se mezclan todas y cada grupo ha de ir sacando tarjetas para adivinar a qué cultura pertenece.

Reflexión Final (10 minutos): nos reunimos en círculo y facilitando una breve reflexión sobre lo aprendido durante el "*Festival de las Culturas*". Animamos a los alumnos a compartir sus pensamientos y emociones sobre la experiencia, así como a destacar la importancia de la interculturalidad en su comunidad escolar.

MASTERCHEF INTERCULTURAL



Duración: 1 hora y media

Materiales Necesarios:

Recetas simples de platos típicos de diferentes culturas (incluir opciones vegetarianas y sin gluten si es necesario), Ingredientes necesarios para preparar los platos seleccionados, espacio adecuado para la preparación de alimentos, utensilios de cocina, delantales y gorros de cocina

Desarrollo de la Actividad:

Introducción (10 minutos): exponemos la importancia de la comida en la cultura y cómo puede ser una forma de conectar con personas de diferentes partes del mundo.

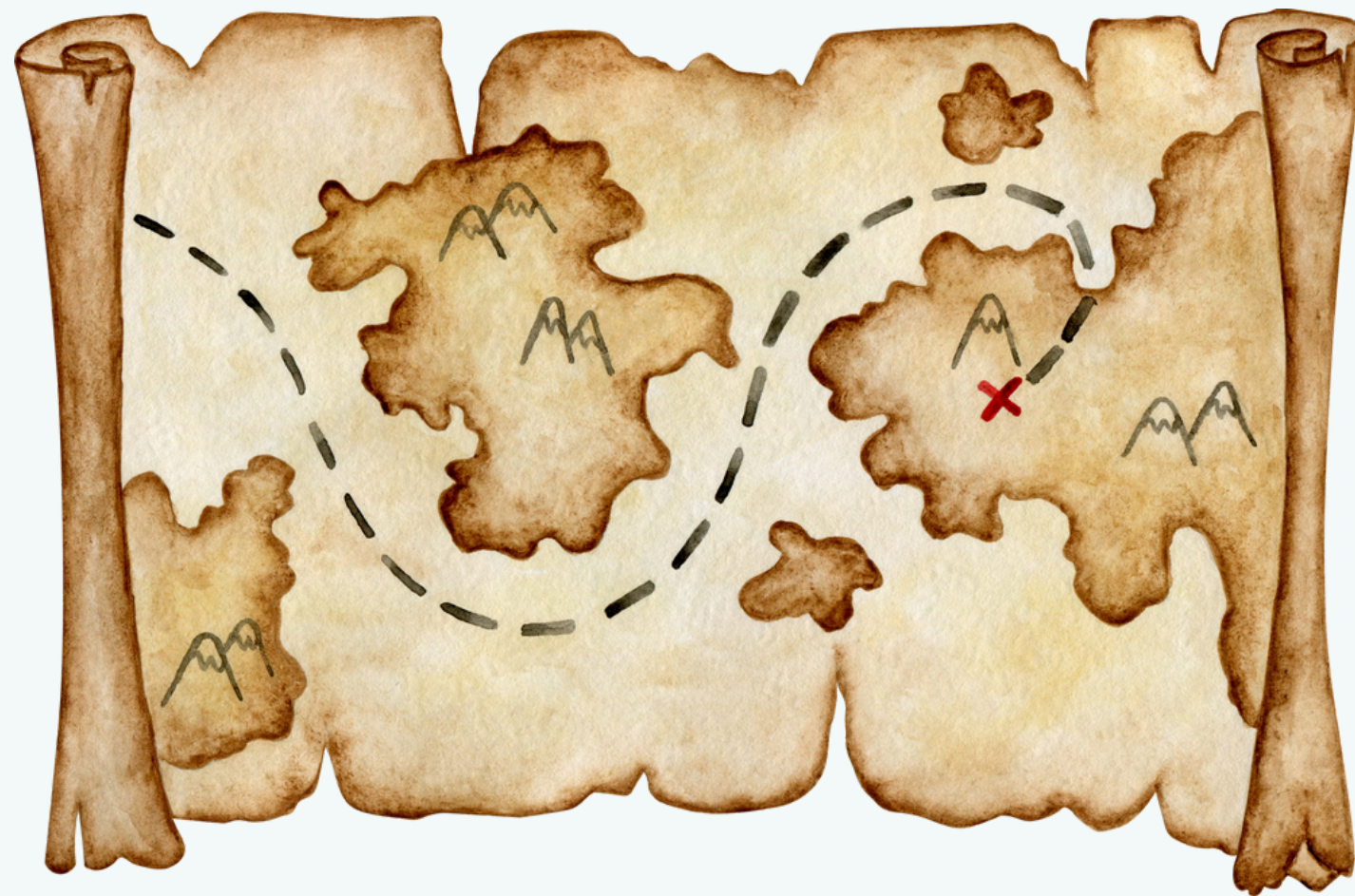
Selección de Platos (15 minutos): presentamos una selección de recetas simples de platos típicos de diferentes culturas. Pedimos que voten por las recetas que les gustaría preparar y disfrutar juntos como grupo. En equipos pequeños, asignamos a cada equipo una receta para preparar.

Preparación de los Platos (45 minutos): guiamos a los equipos mientras preparan los platos seleccionados. Anima a los alumnos a trabajar juntos, compartir tareas y aprender unos de otros sobre las diferentes técnicas culinarias y los ingredientes utilizados en cada cultura.

Comida Comunitaria (30 minutos): una vez que los platos estén preparados, organiza una comida comunitaria donde disfrutar de la comida que han preparado juntos

Reflexión y Discusión (20 minutos): después de la comida, en la sobremesa, facilitamos una discusión sobre la experiencia. Preguntamos sobre lo que han aprendido, qué les ha gustado más de la actividad y cómo se han sentido al trabajar juntos en la cocina.

EL TESORO DE LA DIVERSIDAD



Duración: 1 hora y media

Materiales Necesarios: espacio dividido en varias áreas, pistas escritas o en formato digital que guíen a los alumnos a través del "escape room", candados con combinación, objetos simbólicos que representen diferentes culturas, papel y bolígrafos para tomar notas

Desarrollo de la Actividad:

Introducción (10 minutos): explicamos que están a punto de embarcarse en una emocionante aventura para encontrar "El Tesoro de la Diversidad". Explicamos que para encontrar el tesoro, deberán trabajar juntos y resolver una serie de enigmas relacionados con la diversidad cultural.

División en Equipos (5 minutos): hacemos equipos pequeños y elegirán un nombre o color a cada equipo (relacionado con la cultura que elijan).

Inicio (5 minutos): colocamos a los equipos en diferentes estaciones del "escape room", donde encontrarán la primera pista para resolver el enigma. Las pistas pueden estar relacionadas con la historia y la cultura de diferentes países o regiones del mundo.

Resolución de Enigmas (50 minutos): deberán resolver una serie de enigmas y acertijos que les llevarán de una estación a otra, cada una relacionada con una cultura diferente. Las pistas pueden estar ocultas en objetos simbólicos, códigos QR o mensajes cifrados que los alumnos deben descifrar.

Encuentro del Tesoro (15 minutos): cuando hayan resuelto todos los enigmas, llegarán al lugar donde está escondido "El Tesoro de la Diversidad". Puedes optar por usar una caja cerrada con un candado que los equipos deberán abrir usando la combinación correcta.

Celebración y Reflexión (5 minutos): Una vez que se encuentre el tesoro, nos reunimos y todos celebramos el éxito de la misión. Facilitamos la reflexión sobre lo que han aprendido durante la actividad y cómo pueden aplicar estos aprendizajes en su vida diaria para promover la inclusión y la diversidad.



<https://fundacionesenara.org/es/recursos/>

Recursos educativos

Desde Fundación Senara sabemos lo importante que es la **educación para la transformación social**. Por ello, queremos ofrecer diferentes recursos dirigidos especialmente al profesorado y toda persona interesada en fomentar entre los menores un clima integrador, desde el **respeto y reconocimiento a la dignidad de cada persona**.

FOMENTO DEL RESPETO A TODAS LAS PERSONAS



Cuento "El niño con una caja en la cabeza"

DESCARGA



Guía didáctica del cuento "El niño con una caja en la cabeza"

DESCARGA



Versión audio-cuento

Aceptar

Ajustes

CRÉDITOS Y REFERENCIAS

DATOS ESTADÍSTICOS

https://www.comunidad.madrid/sites/default/files/informe_de_poblacion_extranjera_enero_2021_0.pdf

https://gestion.comunidad.madrid/iestadis/fijas/estructu/general/territorio/datosbas_ana.htm

REFERENCIAS

Grünberger, Axelle., Kyriazopoulou, M., Soriano, Victoria., European Agency for Development in Special Needs Education, & Yolanda Jiménez Martínez. (2009). Multiculturalidad y necesidades educativas especiales. Agencia Europea para el Desarrollo de la Educación del Alumnado con Necesidades Educativas Especiales.

García, M., Diana, G., Corona, G., Biencinto, C., Inmaculada, L., & Muñoz, A. (2012). Medidas eficaces en atención a la diversidad cultural desde una perspectiva inclusiva 1 Effective Measures in Attention to Cultural Diversity from an Inclusive Perspective. 358, 258–281. <https://doi.org/10.4438/1988-592X-RE-2011-358-078>

De, S., & Badesa, M. (n.d.). Atención a la diversidad: integración de minorías étnicas.

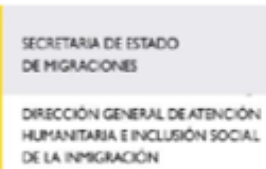
WEB

<https://fundacionsenara.org/es/recursos/>

IMÁGENES

“El niño con una caja en la cabeza”: Maru García Ochoa

Resto imágenes: CANVA Pro





¡GRACIAS POR VUESTRA ATENCIÓN!

www.fundacionesenara.org



¿DESEAS RECIBIR ESTA FORMACIÓN PARA TU ALUMNADO?

Información e inscripción:
rosagonzalez@fundacionesenara.org

www.fundacionesenara.org



2024

